

# O Mundo Fascinante dos Felinos



Eduardo Ribeiro Filetti  
Ana Paula Correia

**Acredita-se que um pequeno animal que vivia em árvores, há muito extinto, foi o antepassado do gato - o Miacis.**



**Viveu há cerca de 40 milhões de anos, tinha o corpo comprido, um rabo maior do que o corpo e pernas curtas**

**Há 10 milhões de anos atrás surgiu o Dinictis,  
mais parecido com o gato atual.**



O gato atual de nome científico: *Felis catus* demorou a ser domesticado, se comparado aos cães. No Egito, há 5.000 anos, os gatos protegiam as casa contra ratos e cobras venenosas, assim como participavam de jogos de caça, devido a estas habilidades, o conceito dos gatos entre o povo egípcio era tanto, que eram adorados como deuses.



O gato, tão amado pelos egípcios, não era apenas um felino artiloso e inteligente. É também a encarnação de Rá, de Hathor e de Bastet. O templo de Bastet mantinha gatos sagrados que eram embalsamados em grande cerimônia quando morriam. Todo aquele que matasse um gato no Egito recebia sentença de morte. Gatos pretos eram especialmente sagrados a Bast, por isso é muito tê-los em casa. O símbolo do gato preto era utilizado pelos médicos egípcios para anunciar a sua capacidade de cura.





❖ Com as invasões Romanas, os gatos foram seguindo seus exércitos e se introduzindo em toda a Europa. Dessa forma os gatos chegaram à Inglaterra, portanto, o gato inglês tem como base o gato egípcio, mas gatos ingleses selvagens também foram domesticados. No século XI ajudavam as pessoas a se livrarem dos ratos transmissores da Peste Bubônica.

❖ Na Idade Média, foi tradicionalmente delimitado com ênfase em eventos políticos. Nesses termos, ter-se-ia iniciado com a desintegração do Império Romano do Ocidente, no século V (em 476 d.C.), e terminado com o fim do Império Romano do Oriente, com a Queda de Constantinopla, no século XV (em 1453 d.C.) ou com a descoberta da América em 1492.

❖ Os gatos perderam sua popularidade, por terem sido associados a adoração de maus espíritos. Surgiu um culto a uma deusa pagã - Freya - envolvendo também os gatos. Esse culto foi considerado heresia e esta era punida com torturas e morte. Como os gatos faziam parte do culto, foram acusados de serem demoníacos, principalmente os de cor preta.

❖ Ao fim da Idade Média, a aceitação dos gatos nas residências teve um novo impulso, fenômeno que também se estendeu às embarcações, onde os navegadores os mantinham como mascotes. Conhecidos como gatos de navios, esses animais assumiam também a função de controlar a população de roedores a bordo da embarcação, onde os mantinham como mascotes

❖ Com o passar do tempo, muitos gatos passaram a ser considerados animais de luxo, ganhando uma boa posição do ponto de vista social, sendo até utilizados como "acessórios" em eventos sociais pelas damas. Nessa época, o gato começou a passar por melhoramentos genéticos para exposições, começando assim a criação de raças puras, com pedigree.



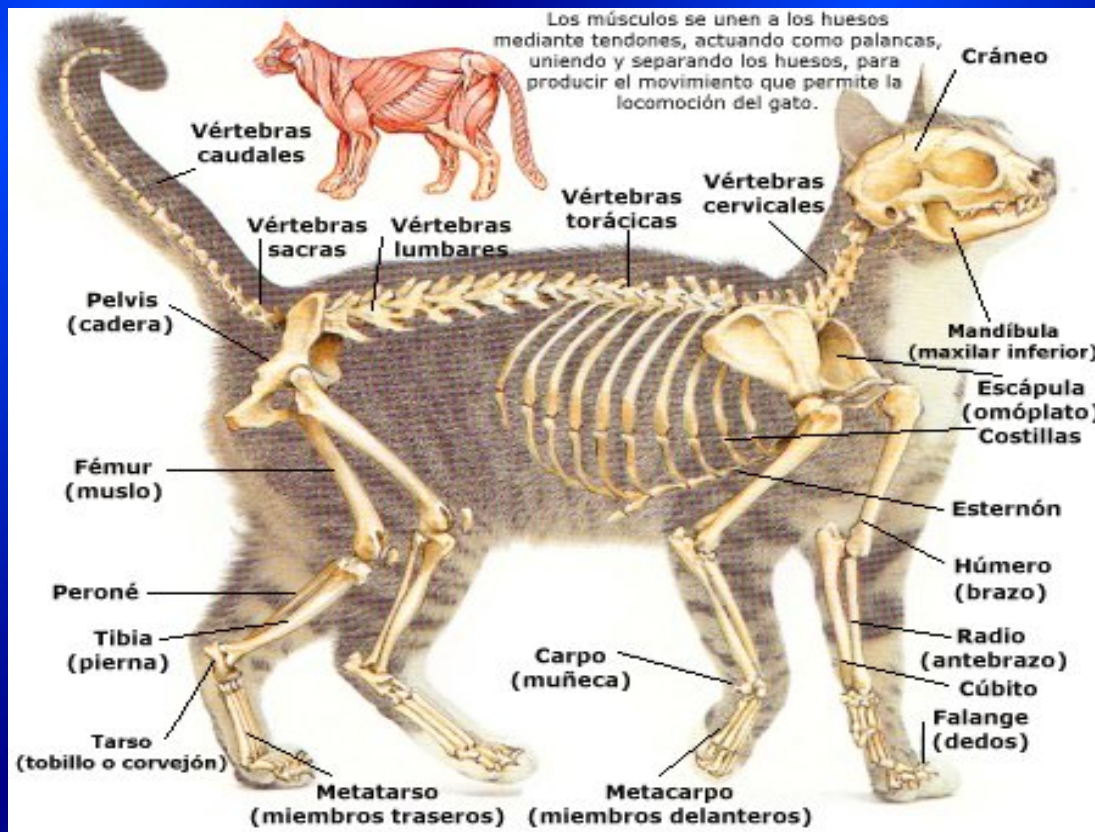
Mulher com o gato- Pierre August Renoir - 1875

❖ Uma das primeiras raças criadas para essa finalidade foi a Persa, que ficou conhecida após sua introdução no continente europeu, realizada pelo viajante italiano Pietro Della Valle





# Características



- **Peso : 2.5 e 7 kg, embora alguns exemplares podem exceder 11 kg.**



O método de conservação de energia dos gatos compreende em dormir, acima da média da maioria dos animais, especialmente à medida em que envelhecem. A duração do período de sono varia entre 12–16 horas, sendo de 13–14 horas a média..



❑ O ronronar é um murmúrio, específico dos Felídeos, emitido pelo gato quando está com a boca fechada, traduzindo-se por uma emissão sonora e uma vibração laríngea. Traduz um estado emocional intenso, sem avaliar se expressa o prazer ou a dor. Alguns gatos em fase terminal de câncer ou que sofreram um acidente de trânsito ronronam .





# Expectativa de vida

Em cativeiro, os gatos vivem tipicamente entre 15 e 20 anos



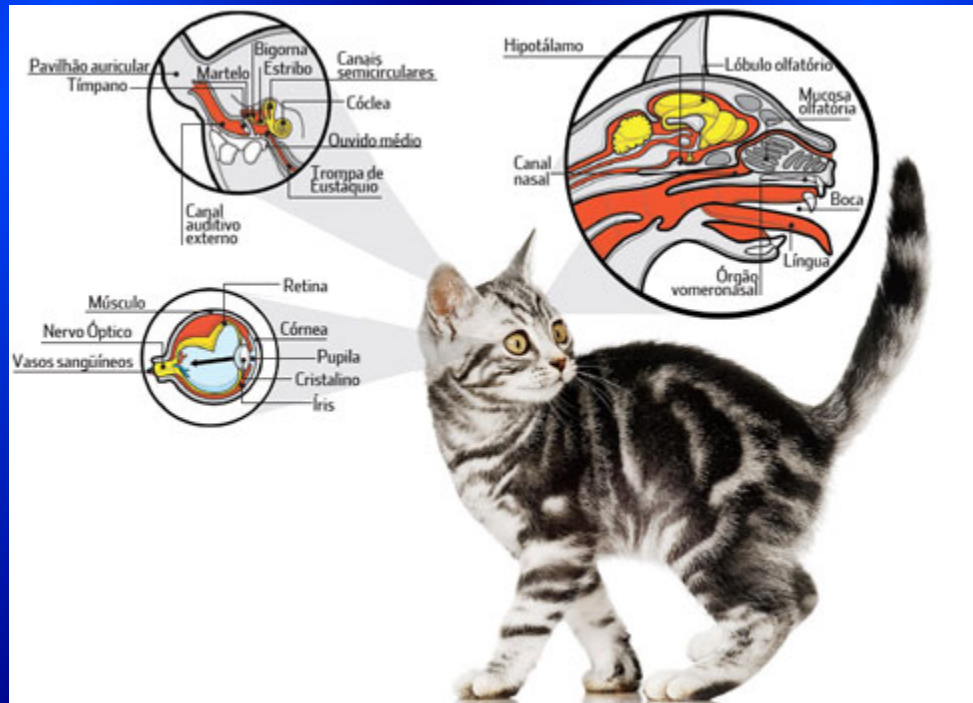
# Sentidos

- ✓ Pêlos táteis
- ✓ Visão
- ✓ Audição
- ✓ Olfato
- ✓ Paladar



Os gatos parecem ter uma capacidade extraordinária para se orientarem, apesar de viverem a maior parte da vida dentro de uma casa.

# Sentidos





# Sentidos

**Pêlos Táteis** - Os pêlos táteis situam-se no bigode, por cima dos olhos, no queixo, nas bochechas e na parte traseira de cada pata. Estes pêlos dão ao gato informação sobre tudo em que tocam e ainda dados sobre a pressão e movimento do ar. Estes pelos, sobretudo os que se situam no focinho, são poderosos instrumentos na recolha da dados enquanto o gato explora e, sobretudo, enquanto caça. No escuro, porém os bigodes gato são ultra sensíveis e agem rapidamente, como antenas prontas para identificar o que o animal não consegue enxergar. O posicionamento dos bigodes é bom indicador do humor do felino. Apontados para frente indicam curiosidade e tranqüilidade, colados ao rosto indicam que o gato assumiu uma postura defensiva e agressiva.





# Visão



# Sentidos

**Visão** - campo visual estimado em 200°, contra 180° dos humanos, com sobreposição binocular mais estreita que a dos humanos.

Os gatos também possuem uma terceira membrana protetora dos olhos, a membrana de nictação (que é o ato de fechar os olhos instintivamente na presença de luz intensa). Essa membrana fecha parcialmente quando o animal está doente. Se o gato mostra freqüentemente essa terceira pálpebra, é um indicativo de doença.

# Audição





# Sentidos

**Audição** -reage, aproximadamente, como a do homem, a frequências inferiores a 2.000 ciclos por segundo. Mas na gama dos agudos percebe sons correspondentes a 60.000 c.p.s, enquanto o limite humano é de 20.000 c.p.s. A audição dos humanos capta os sons entre 20 Hertz e 20 Kilohertz, a dos cães situa-se entre 20 Hertz e 40 Kilohertz e a dos gatos entre 30 Hertz e 65 Kilohertz. Apesar de não serem tão bons com os sons mais graves, a verdade é que dominam os agudos. Esta particularidade torna-se importante na localização de presas, detectando os guinchos agudos que fazem ao comunicar. O grau de rotação das orelhas permite ao gato distinguir a localização de duas presas separadas por 10 cm a 2 metros de distância. Contudo, não nos podemos esquecer que o gato também é presa e a audição representa uma forma eficaz de identificar o perigo. .

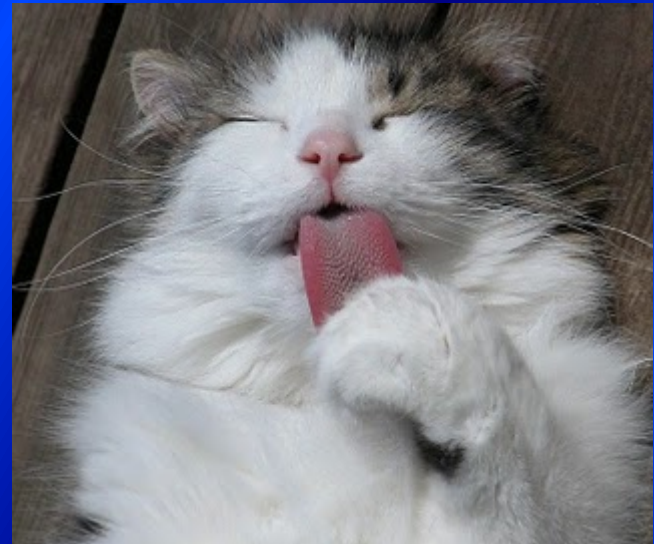


# Sentidos

**Olfato** - têm 19 milhões de receptores olfativos no interior das narinas, os humanos possuem 5 milhões e os cães de focinho longo 147 milhões. Possuem também um órgão extra que o homem não possui. Tal como nos cães, o órgão de Jacobson ou vomeronasal situa-se entre o nariz e a boca e o seu papel é descodificar aromas e pensa-se inclusivamente que analisa feromonas. O olfato é assim um dos sentidos mais importantes na vida de um gato: permite identificar outros gatos, presas, predadores, retirar informações da urina e fezes que marcam o território e permite ao animal rejeitar alimentos “estragados” ou rançosos. Mais do que uma comida saborosa, os gatos apreciam uma comida que cheire bem.

# Sentidos

**Paladar** - Quanto ao paladar os felinos domésticos, são muito exigentes, basta verificar os vários sabores de rações para gatos existentes no mercado. Os gatos domésticos não são capazes de saborear o doce, por falta de receptores desse sabor. Alguns cientistas acreditam que isso se deve à dieta dos gatos incluir quase que exclusivamente alimentos ricos em proteínas, embora seja incerto se essa é a causa ou o resultado dessa falta de células adaptadas.



# Nutrição



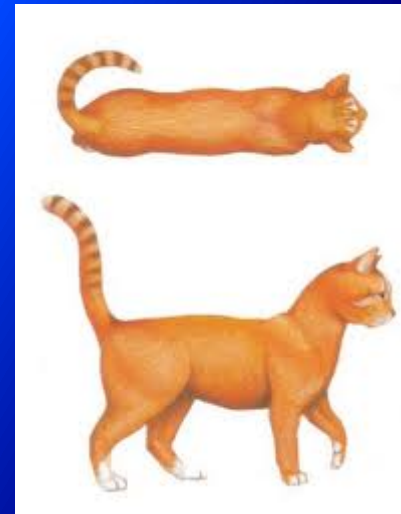
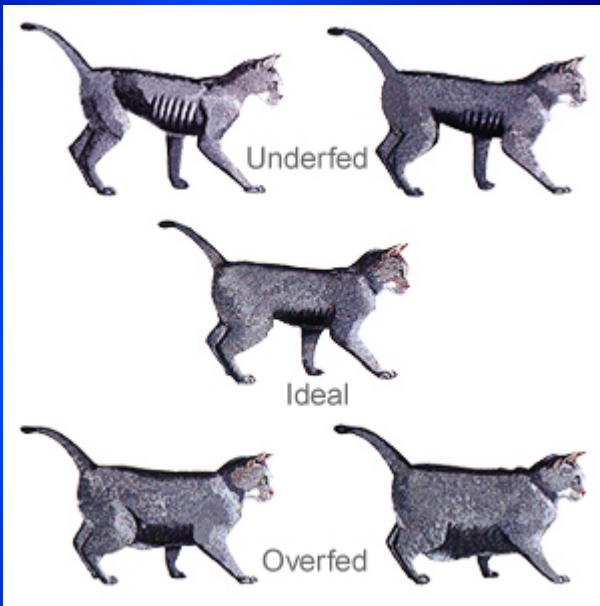
# Obesidade Felina





# Nutriçã

O



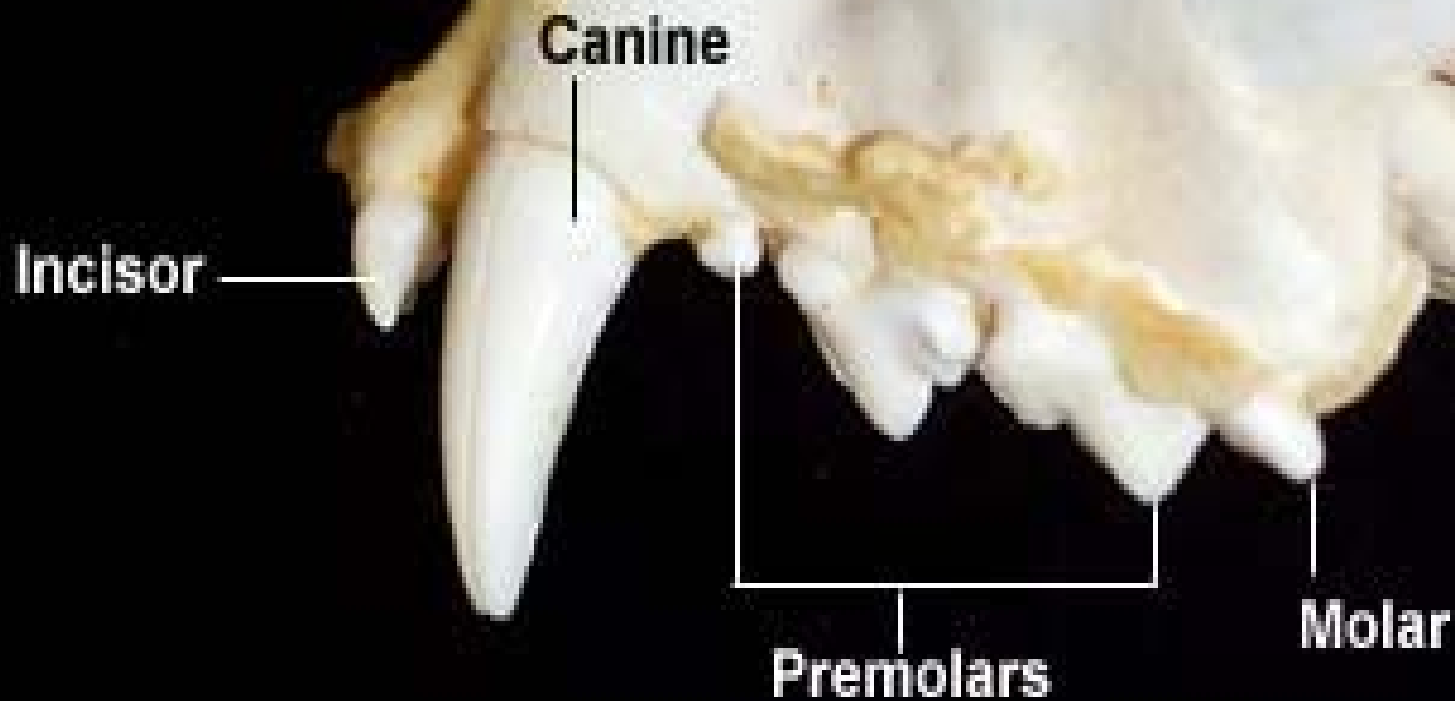
# Odontologia Felina



# FÓRMULA DENTAL-

D:  $2(i3/3 c1/1 pm3/2)=26$

P:  $2(I 3/3 C1/1 Pm 3/2 M1/1) =30$



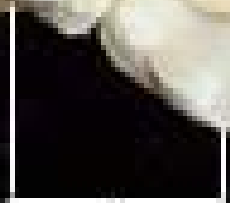
**Incisors**



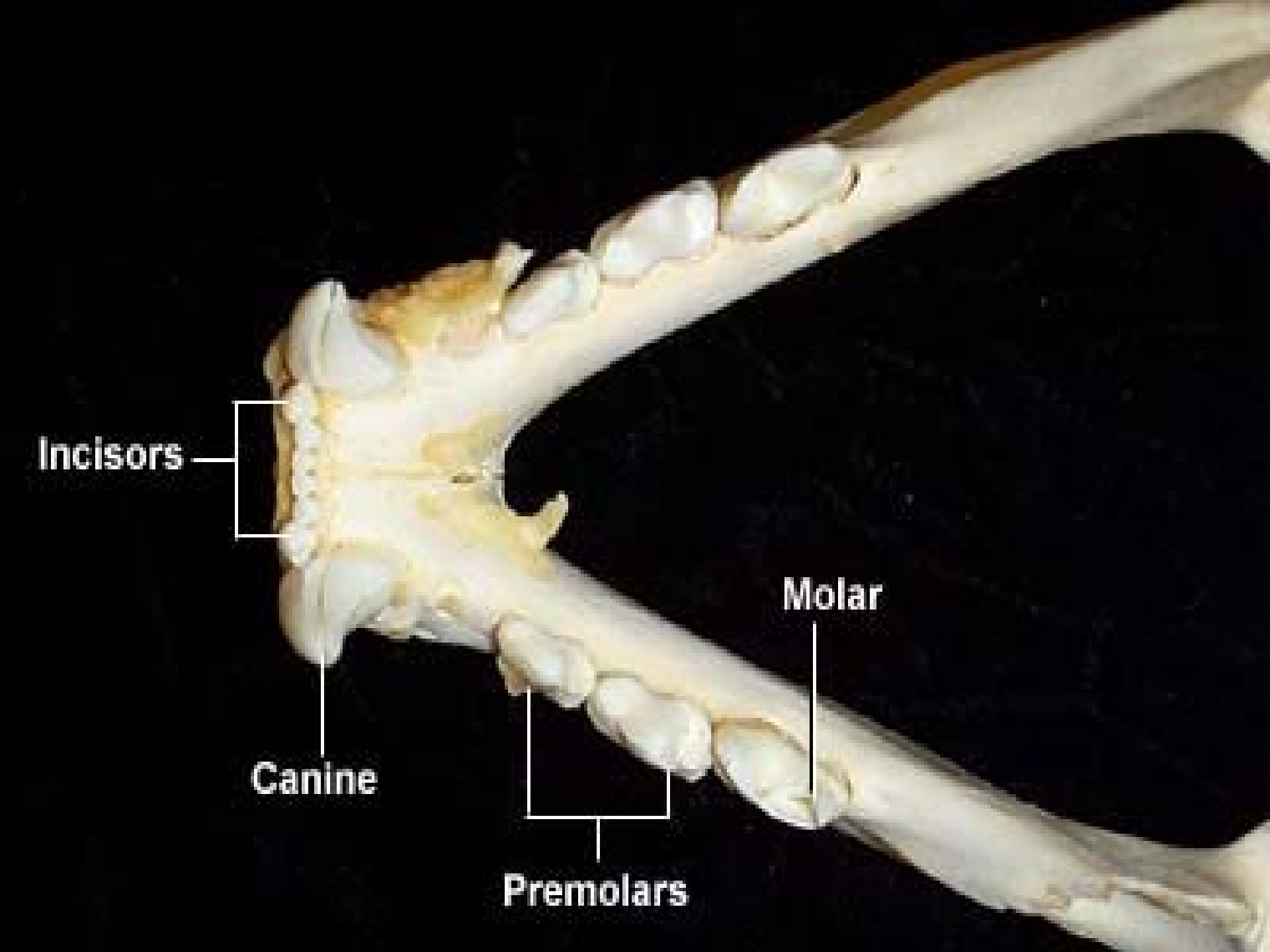
**Canine**



**Premolars**



**Molar**





# Cronologia da Dentição Felina

	Decíduos	Permanentes
Incisivos	2-3 sem	3- 4 meses
Caninos	3-4 sem	4 -5 meses
Pré – Molares	3-6 sem	4- 6 meses
Molares	<hr/>	4 -5 meses

# Reprodução

Gatas são animais poliéstricos estacionais, sendo que seu cio depende da época do ano, geralmente na mais quente ( estacional, de estação ) e que tem vários períodos de cio nestas épocas (poliéstrica). A ovulação é induzida pela cópula (só ovula quando cruza). Se o cio persistir, após a cópula é porque não houve fecundação e a fêmea não está prenhe. O tempo de gesta de gestação de é de 58 a 72 dias ( média 63 ) . O período de lactação de 6 a 8 semanas, o cio ocorre depois de 2 a 4 semanas após o desmame. O primeiro cio depois de uma gestação geralmente ocorre 8 dias após o desmame, em média 8 semanas após o parto.





# Vacinação

A vacinação imuniza os felinos domésticos contra as seguintes patologias: rinotraqueíte, calicivirose, panleucopenia e leucemia felina, clamidiose. Não se deve vacinar um animal com menos de 45 dias de idade.

Aos 60 dias: 1a. dose vacina

Aos 90 dias: 2a. dose vacina

Aos 120 dias: anti-rábica





# Sinais Comportamentais de Dor nos Felinos

- Taquipnéia
- Taquicardia
- Hipertensão



• São percebidas , com maior frequência , durante cirurgia, com protocolo anestésico inadequado.

- Pupilas dilatadas
- Orelhas inclinadas para trás
- Salivação



# Principais Afecções

- *Panleucopenia Felina*
- *Rinotraqueíte Felina*
- *Calicivirose Felina*
- *Leucemia Felina*
- *Peritonite Infecciosa Felina(PIF)*
- *Raiva*
- *Clamidiose Felina*
- *Asma Felina*
- *Lipidose Hepática*
- *Hipertiroidismo*
- *Diabetes Mellitus*
- *Verminoses*
- *Coccidioses*
- *Toxoplasmose*
- *Doença do Trato Inferior dos Felinos*
- *Dermatites Fungicas e Bacterianas*
- *Doenças da cavidade oral : Periodontite, Complexo Gengivo Estomatite dos Felinos e Reabsorção Odontoclástica dos Felinos*
- *Granuloma Eosinofílico*
- *Neoplasias*
- *Doenças de origem hereditárias, particulares de algumas raças*



# Alguns sintomas que merecem atenção:



- Diarréia ou prisão de ventre persistente
- Perda de pelos e/ou prurido
- Perda de apetite / disfagia
- Aumento na ingestão de água e/ou comida
- Disúria ou incontinência urinária
- Presença de sangue na urina
- Vômitos repetidos
- Desmaios
- Paralisia
- Secreções no nariz, olhos ou ouvidos
- Pálpebras avermelhadas ou edemaciadas
- Espirros repetidos
- Tosse
- Febre ( a temperatura acima de 39 graus )
- Respiração irregular ou forçada
- Edemas
- Sangramentos de qualquer espécie
- Parasitas
- Gengivas e/ou boca arroxeadas ou hipocoradas
- Dentes fraturados
- Halitose .

# Intoxicações Medicamentosas

O gato apresenta uma deficiência relativa na conjugação com o ácido, glicurônico, devido às concentrações extremamente, baixas ou deficiência de algumas enzimas da família do glicuronil transferase.

As doses elevadas de alguns medicamentos, podem levar a níveis tóxicos, causando respostas farmacológicas exacerbadas ou intoxicações





# MEDICAMENTOS QUE NUNCA DEVEM SER ADMINISTRADOS:

→ **Ácido Acetil Salicílico (AAS, Melhoral)**

■ **Azul de Metileno e Fenazopiridina – Pyridium**

■ **Benzocaina- Benzotop, Gingilone,**

■ **Enemas à base de Fosfato - Fleet Enema**

■ **Hexaclorofeno** - (agente germicida,, como o **Phisiohex**) - É rapidamente absorvido através da pele e trato intestinal. Causa em gatos fadiga, fraqueza, incoordenação dos membros posteriores, febre, ausência de urina, paralisia flácida completa

■ **Allium Cepa ( cebola) - sopinha de bebê** não deve ser usada na alimentação de um gato debilitado. Ela contém cebola, que mesmo em pequenas quantidades pode causar anemia, agravando o problema já existente.











*"O gato possui beleza sem  
vaidade, força sem insolência,  
coragem sem ferocidade, todas  
as virtudes do homem sem*

*fé e sem..."*





Obrigado!!!!



**Eduardo Ribeiro  
Filetti  
filetti@filetti.com.br**